

Změna č. 3 územního plánu  
BOŠICE  
ODŮVODNĚNÍ

FINÁLNÍ

16.10.2023

## ZMĚNA Č. 3 ÚZEMNÍHO PLÁNU BOŠICE – ODŮVODNĚNÍ

### Obsah:

A.	Komplexní zdůvodnění přijatého řešení včetně vybrané varianty.....	4
B.	postup pořízení změny č. 3 územního plánu.....	6
C.	zpráva o vyhodnocení vlivů na udržitelný rozvoj území obsahující základní informace o výsledcích tohoto vyhodnocení včetně výsledků vyhodnocení vlivů na životní prostředí .....	11
D.	stanovisko krajského úřadu podle § 50 odst. 5.....	11
E.	sdělení, jak bylo stanovisko podle § 50 odst. 5 zohledněno, s uvedením závažných důvodů, pokud některé požadavky nebo podmínky zohledněny nebyly.....	11
F.	vyhodnocení účelného využití zastavěného území a vyhodnocení potřeby vymezení zastavitelných ploch 12	
G.	vyhodnocení koordinace využívání území z hlediska širších vztahů v území.....	13
H.	vyhodnocení splnění požadavků obsahu návrhu změny č. 3 .....	13
I.	výčet záležitostí nadmístního významu, které nejsou řešeny v zásadách územního rozvoje, s odůvodněním potřeby jejich vymezení.....	14
J.	vyhodnocení předpokládaných důsledků navrhovaného řešení na zemědělský půdní fond a pozemky určené k plnění funkce lesa .....	14
K.	návrh rozhodnutí o námitkách .....	21
L.	vypořádání připomínek.....	21

## IDENTIFIKAČNÍ ÚDAJE

druh dokumentace:	změna č. 3 územního plánu
etapa:	<b>FINÁLNÍ</b>
pořizovatel:	<b>Městský úřad Vimperk, Odbor výstavby a územního plánování</b>
sídlo:	Steinbrenerova 6/2, 385 17 Vimperk
zodpovědná osoba pořizovatele:	Ing. Robert Pročka, vedoucí odboru
oprávněná úřední osoba:	Ing. Marcela Šebelíková
zhotovitel:	<b>ATELIÉR BOČEK, s.r.o.</b>
IČO/DIČ:	07328222 / CZ 07328222
zodpovědný projektant:	Ing. arch. Radek Boček a kolektiv
číslo autorizace:	03 094
sídlo firmy:	Na Rozmezí 209, 397 01 Písek

## OBSAH DOKUMENTACE

### textová část dokumentace:

- Textová část – VÝROKOVÁ ČÁST územního plánu Bošice
- Textová část – ODŮVODNĚNÍ územního plánu Bošice
- Textová část – PŘÍLOHA Č. 3 ODŮVODNĚNÍ – úplné znění výrokové části

### grafická část dokumentace:

#### Výroková část:

- VÝKRES ZÁKLADNÍHO ČLENĚNÍ ÚZEMÍ 1 : 5 000,
- HLAVNÍ VÝKRES 1 : 5 000,
- VÝKRES TECHNICKÉ INFRASTRUKTURY 1 : 5 000,
- VÝKRES VEŘEJNĚ PROSPĚŠNÝCH STAVEB 1 : 5 000.

#### Odůvodnění územního plánu:

- KOORDINAČNÍ VÝKRES V MĚŘÍTKU 1: 5 000,
- VÝKRES ŠIRŠÍCH VZTAHŮ V MĚŘÍTKU 1: 25 000,
- VÝKRES PŘEDPOKLÁDANÝCH ZÁBORŮ PŮDNÍHO FONDU V MĚŘÍTKU 1: 5 000.

## A. KOMPLEXNÍ ZDŮVODNĚNÍ PŘIJATÉHO ŘEŠENÍ VČETNĚ VYBRANÉ VARIANTY

- (1) Vymezení zastavěného území se změnou č. 3 ÚP Bošice změnilo pouze v lokalitě „Z3“, která byla cca ze cca 2/3 již zastavěna, tato část plochy „Z3“ tedy byla změnou přesunuta ze zastavitelné plochy do zastavěného území.
- (2) Zásady koncepce rozvoje území obce, ochrany a rozvoje jeho hodnot se změnou č. 3 neměnily.
- (3) Změnou č. 3 se nově vymezují tyto zastavitelné plochy z dále uvedených důvodů:

### **Z 24 – Pod Záhořím (lokalita č. 1)**

Plocha je vymezena na jihozápadním okraji p.p.č. 643/1 v k.ú. Bošice v návaznosti na zastavěnou plochu individuální rekreace na základě schváleného obsahu změny č. 3, plocha od jihu navazuje na již zastavěné území určené pro individuální rekreaci, plocha je spojena s tím, že část dnes vymezené zastavitelné plochy Z13 na severovýchodním okraji intravilánu sídla Záhoří bude přesunuta zpět do volné krajiny jako součást plochy přírodní.

### **Z25 – V ochozu (lokalita č. 2)**

Plocha je vymezena na jižním okraji p.p.č. 673/18 v k.ú. Budilov v návaznosti na zastavěnou plochu smíšeného bydlení vesnického charakteru jižně přes stávající komunikaci. Plocha byla vymezena na základě schváleného obsahu změny č. 3, plocha má zajištěnou dobrou dopravní dostupnost a na jihu přes stávající místní komunikaci navazuje na zastavěné území.

### **Z26 – Za silnicí II. (lokalita č. 3)**

Plocha je vymezena na jihozápadním okraji p.p.č. 612/17 v k.ú. Budilov v návaznosti na zastavěnou plochu smíšeného bydlení vesnického charakteru severozápadně a již vymezenou zastavitelnou plochu s kódem Z20 „Za silnicí“ přes stávající komunikaci. Také zde tato plocha byla vymezena na základě schváleného obsahu změny č. 3, plocha má zajištěnou dobrou dopravní dostupnost a na severu navazuje na zastavěné území východně od sídla Budilov.

- (4) Změnou č. 3 se upravuje plošné vymezení těchto dále uvedených zastavitelných ploch z dále uvedených důvodů:

### **Z 13 – Záhoří pod silnicí (lokalita č. 1)**

Plocha je redukována o východní část p.p.č. 568/1, kdy tato část je přiřčena k sousední vymezené ploše přírodní a to jako kompenzace za nově vymezovanou zastavitelnou plochu Z24 jižně od sídla Záhoří, kdy do volné krajiny je vráceno 611 m<sup>2</sup>.

### **Z3 – Mlaka jih (lokalita č. 4)**

### ZMĚNA Č. 3 ÚZEMNÍHO PLÁNU BOŠICE – ODŮVODNĚNÍ

Plocha na jižním okraji sídla Budilov je výrazně redukována na svoji cca 1/3 v jihozápadní části, zbylé 2/3 této plochy na severovýchodě jsou nyní vymezeny jako stav. Jako stav jsou vymežovány pozemky 218/2, 218/4, 436/40, 436/25, 436/142, 436/26 a část p.p.č. 436/143 v k.ú. Budilov [608530].

- (5) Změna č. 3 nijak nemění vymezení systému sídelní zeleně oproti platnému územnímu plánu.
- (6) Stanovená koncepce technické infrastruktury se změnou č. 3 mění pouze v tom, že se přidává text: „Obecně je ÚP stanovena povinnost investora napojit nové stavby s pobytovými prostory (stavby pro bydlení, rekreaci, občanskou vybavenost, výrobu) v zastavěném i zastavitelném území na veřejnou vodovodní síť, pokud není výhodnější řešit zásobování pitnou vodou individuálně, poté to územní plán připouští rovněž.“. Jedná se o ustanovení, které s ohledem na praxi v území, které je morfologicky velmi členité, přináší situace, kdy není reálně možné, nebo by to stálo velké finanční prostředky, napojit izolované stavby ve volné krajině nebo v okrajových částech sídel na centrální vodovodní systémy.
- (7) Stanovená koncepce dopravní infrastruktury se změnou č. 3 nijak nemění.
- (8) Stanovené řešení požadavků civilní ochrany k územnímu plánu se změnou č. 3 nijak nemění, zůstávají zachovány všechny podmínky dle platného územního plánu Bošice.
- (9) Stanovená koncepce rekreačního využití krajiny se nemění.
- (10) Stanovená protierozní opatření se nemění.
- (11) Stanovené požadavky ochrany před povodněmi se nemění.
- (12) Vymezený ÚSES se nemění. Vzhledem k tomu, že měněný plán obsahuje ve výrokové části v kapitole ÚSES velké množství popisných pasáží a přešpanou metodiku vymezení prvků ÚSES, tyto pasáže se změnou č. 3 z formálních důvodů vypouští. Rozsah ploch zahrnutých do ÚSES se nicméně touto změnou nemění.
- (13) Nově se vymezuje plocha změny v krajině v rozsahu severní části p.p.č. 568/1 v k.ú. Bošice, kdy tato část dříve zastavitelné plochy Z13 se nyní vymezuje jako plocha přírodní. Jedná se o náhradu za nově vymezovanou plochu Z24 na jižním okraji sídla Záhoří. Plocha je vracena do volné krajiny v rozsahu 611 m<sup>2</sup>, naopak nově vymezovaná plocha Z24 má výměru 822 m<sup>2</sup>, je zde tedy saldo pouze 211 m<sup>2</sup>, kdy se navyšuje rozsah zastavitelných ploch na úkor ploch krajinných.
- (14) Stanovení podmínek pro využití ploch s rozdílným způsobem se v rámci změny č. 3 územního plánu Bošice mění v souladu s požadavky schváleného obsahu změny dle dokumentu „Standard vybraných částí územního plánu, Dokumentace datového modelu, verze 24.10.2019“. Tato povinnost je stanovena prováděcí vyhláškou ke stavebnímu zákonu s účinností od 1.1.2023, v době schvalování návrhu obsahu změny č. 3 byl předpoklad, že tato povinnost bude pro nové územní plány, resp. nově pořizované změny stávajících územních plánů platit již od 1.7.2022, proto je zde kompletně upravena skladba ploch s rozdílným způsobem využití dle výše uvedeného datového modelu.

## ZMĚNA Č. 3 ÚZEMNÍHO PLÁNU BOŠICE – ODŮVODNĚNÍ

- (15) Změna nevymezuje žádné nové plochy pro veřejně prospěšné stavby, pro které lze práva k pozemkům a stavbám vyvlastnit. Změna ruší vymezení veřejně prospěšné stavby „WR 1 – Víceúčelová nádrž Bošice v k.ú. Bošice“, protože tato stavba již byla realizována.
- (16) Změna územního plánu Bošice nevymezuje žádné plochy, pro které lze uplatnit předkupní právo.
- (17) Změna územního plánu Bošice nevymezuje žádná kompenzační opatření.
- (18) Změnou územního plánu Bošice nejsou vymezovány územní rezervy.
- (19) Změna nevymezuje plochy s podmínkou dohody o parcelaci.
- (20) Není přidávána žádná nová lokalita s podmínkou pořízení územní studie.
- (21) Tento instrument, tj. vymezení ploch s podmínkou pořízení regulačního plánu, není ve změně č. 3 územního plánu Bošice využit.
- (22) Etapizace se změnou nově nestanovuje.
- (23) Vymezení architektonicky nebo urbanisticky významných staveb, pro které může vypracovávat architektonickou část projektové dokumentace jen autorizovaný architekt, se nemění, nebylo důvodné vymezení v rámci platného územního plánu Bošice nijak korigovat, řešené území změny nezasahuje do ploch, které by si využití tohoto instrumenty vyžadovaly.
- (24) Počet listů byl stanoven na základě požadavků přílohy č. 7 vyhl. 500/2006 Sb. a na základě skutečné podoby dokumentace změny č. 3 územního plánu Bošice.
- (25) Grafická část obsahu změny č. 3 územního plánu Bošice je odvozena od skladby měněného územního plánu.

## B. POSTUP POŘÍZENÍ ZMĚNY Č. 3 ÚZEMNÍHO PLÁNU

- (26) Dne 01.11.2021 požádala obec Bošice Městský úřad Vimperk, odbor výstavby a územního plánování, o pořízení změny č. 3 územního plánu Bošice (dále jen „změna ÚP“) na základě usnesení zastupitelstva č. 1/5/21 ze dne 18.10.2021. Pořizovatel obstaral potřebná stanoviska krajského úřadu v souladu s ust. § 55a odst. 3 a 2 stavebního zákona, ze kterých nevyplýval požadavek na vyhodnocení vlivů na životní prostředí – stanovisko příslušného orgánu ochrany přírody podle zákona č. 114/1992 Sb. a krajského úřadu podle § 10i zákona o posuzování vlivu na životní prostředí (stanovisko čj. KUJCK 135626/2021 ze dne 07.12.2021). Na základě toho rozhodlo zastupitelstvo obce usnesením č. 5/1/2022 dne 28.01.2022 o pořízení změny ÚP zkráceným postupem podle § 55b stavebního zákona.
- (27) Pořizovatel dal dne 14.03.2022 pokyn k vypracování návrhu změny ÚP vybranému zpracovateli. Obec Bošice jako zadavatel zpracování dokumentace změny si vybral za zhotovitele změny společnost

## ZMĚNA Č. 3 ÚZEMNÍHO PLÁNU BOŠICE – ODŮVODNĚNÍ

ATELIÉR BOČEK, s.r.o., zastoupenou autorizovaným architektem Ing. arch. Radkem Bočkem. Návrh pro veřejné jednání byl předložen dne 03.10.2022. Veřejné jednání se konalo dne 15.11.2022. K tomuto jednání byl vyjádřen nesouhlas s předloženým záborom ZPF od příslušného dotčeného orgánu, proto se konalo dne 04.01.2023 dohodovací jednání.

- (28) Na základě výsledku dohodovacího jednání a požadavků dotčených orgánů byl dán pokyn dne 04.01.2023 k úpravě zpracovateli. Pro potřeby posouzení byl návrh změny ÚP předložen 16.02.2023. Souhlasné stanovisko k záboru ZPF bylo předloženo dne 21.03.2023 čj. KUJCK 38046/2023 a posouzení KÚ bylo předloženo dne 17.04.2023 čj. KUJCK 48561/2023, kdy nebyly shledány nedostatky.

### **B.a. Přezkoumání souladu návrhu s politikou územního rozvoje a územně plánovací dokumentací vydanou krajem**

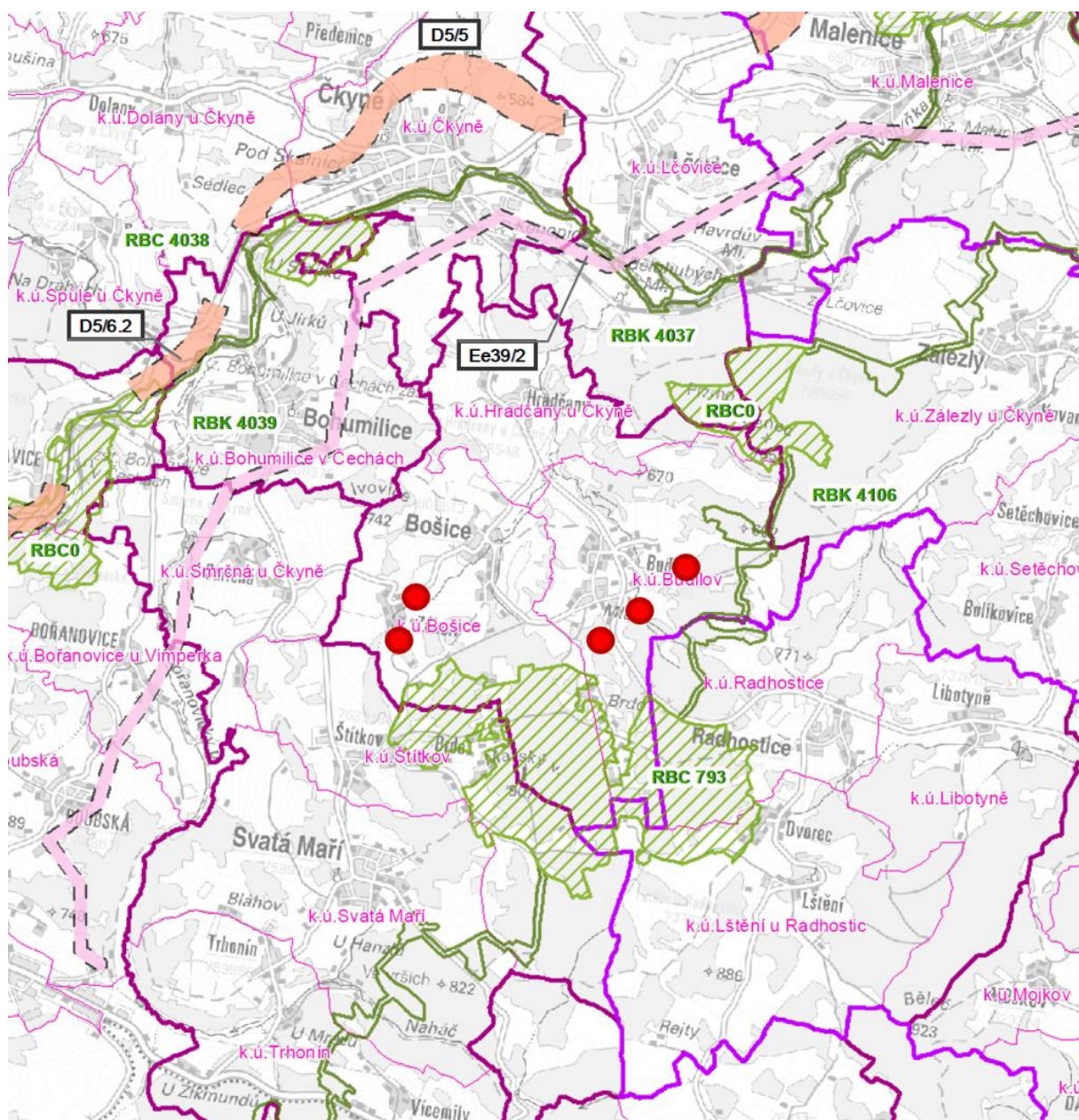
#### **B.a.1. Přezkoumání souladu návrhu s Politikou územního rozvoje ČR 2008 ve znění její 1. aktualizace**

- (29) Návrh změny č. 3 ÚP Bošice není v konfliktu s Politikou územního rozvoje ČR 2008 ve znění její 1., 2., 3., 5 a 4. aktualizace (dále též jen „APÚR“) ve znění závazném od 1.9.2021. Správního území obce Bošice se nedotýká žádný z konkrétně vymezených záměrů republikového významu dle aktuální politiky. Změna relativně plošně velmi malého rozsahu nemůže být v konfliktu s APÚR.

#### **B.a.2. Přezkoumání souladu návrhu se Zásadami územního rozvoje Jihočeského kraje ve znění jejich 1., 2., 3., 5., 6. a 7. aktualizace a rozsudku 1 As 12/2016-85 NSS**

- (30) Pokud jde o obecně platné krajské priority územního plánování pro zajištění udržitelného rozvoje území dle kap. a) aktualizované podoby ZÚR Jihočeského kraje (dále jen „AZÚR“), můžeme konstatovat, že změna č. 3 ÚP Bošice plně a výslovně respektuje priority stanovené krajskou územně plánovací dokumentací.
- (31) Z hlediska konkrétně vymezených záměrů dle AZÚR je návrhem změny č. 3 ÚP Bošice plně respektováno vymezení regionálního biocentra RBC 793, do kterého řešené území změny č. 3 ÚP Bošice nezasahuje, pouze jej s odstupem asi 6m tečuje, plocha Z22 je vymezena přes místní účelovou komunikaci – viz schématický obrázek na následující straně pod textem. Regionální biokoridor RBK 4106 není měněným území změny č. 3 ÚP Bošice dotčen vůbec, opět viz obrázek na následující straně pod textem. Regionální biocentrum na severovýchodním okraji správního území Obce Bošice opět není řešeným územím změny č. 3 vůbec dotčeno, také viz obrázek na následující straně pod textem. Jiné konkrétní záměry AZÚR pro správní území Obce Bošice nevymezuje.

## ZMĚNA Č. 3 ÚZEMNÍHO PLÁNU BOŠICE – ODŮVODNĚNÍ



Obrázek 1: Výřez z platné podoby dokumentace AZÚR Jihočeského kraje, červeně jsou označeny místa, kde změnou č. 3 ÚP Bošice dochází k věcné (obsahové změně) územního plánu

B.b. Přezkoumání souladu s cíli a úkoly územního plánování, zejména s požadavky na ochranu architektonických a urbanistických hodnot v území a požadavky na ochranu nezastavěného území



## ZMĚNA Č. 3 ÚZEMNÍHO PLÁNU BOŠICE – ODŮVODNĚNÍ

- (32) Změna č. 3 ÚP Bošice plně respektuje stanovené cíle a úkoly územního plánování dle § 18 a § 19 stavebního zákona, respektuje stanovené obecné priority územního plánování pro ČR dle APÚR a stanovené priority územního plánování kraje pro zajištění udržitelného rozvoje území dle AZÚR JČK.
- (33) Rozsah navržených zastavitelných ploch se navyšuje oproti platnému měněnému územnímu plánu takto. Celkový rozsah nových zastavitelných ploch je: Z24 – 822 m<sup>2</sup>, Z25 – 1 066 m<sup>2</sup>, Z26 – 1 014 m<sup>2</sup>, naopak se musí odečíst přesunutá plocha v lokalitě č. 1, kdy změna navrácí z ploch zastavitelných do ploch přírodních 611 m<sup>2</sup> (z lokality Z13 na severním okraji sídla Záhoří), celkový nárůst zastavitelných ploch změnou č. 3 je tedy  $2\,902\text{ m}^2 - 611\text{ m}^2 = 2\,291\text{ m}^2$ , tj. o **0,2291 ha**.

### **B.c. Přezkoumání s požadavky stavebního zákona a jeho prováděcích právních předpisů**

- (34) Změna ÚP Bošice plně respektuje požadavky stavebního zákona i jeho prováděcích vyhlášek 500/2006 Sb., o územně analytických podkladech, územně plánovací dokumentaci a způsobu evidence územně plánovací činnosti, a 501/2006 Sb., o obecných požadavcích na využívání území.
- (35) Pokud jde o stanovení ploch s rozdílným způsobem využití, je oproti požadavkům §§ 4-19 vyhlášky 501/2006 Sb., změna respektuje rozdělení ploch s rozdílným způsobem využití dle platného územního plánu a ten zase respektuje škálu typů ploch s rozdílným způsobem využití dle uváděné vyhlášky, nově využívá datového modelu MMR „Standard vybraných částí územního plánu, Dokumentace datového modelu, verze 24. 10. 2019“, který bude závazný pro tvorbu územních plánů od 1.1.2023.

### **B.d. Přezkoumání souladu s požadavky zvláštních právních předpisů a se stanovisky dotčených orgánů podle zvláštních právních předpisů, popřípadě s výsledkem řešení rozporů**

- (36) Změna č. 3 ÚP Bošice je zpracována přesně dle požadavků stavebního zákona a správního řádu, osnova textové části výroku je přesně a doslovně převzata z přílohy č. 7 vyhl. 500/2006, dělení ploch dle způsobu využití je přesně převzato dle §§ 4-19 vyhl. 501/2006 Sb., s využitím datového modelu MMR „Standard vybraných částí územního plánu, Dokumentace datového modelu, verze 24. 10. 2019“, který bude závazný pro tvorbu územních plánů od 1.1.2023.
- (37) Změna ÚP Bošice respektuje požadavky
- zákona č. 114/1992 Sb., o ochraně přírody a krajiny, ve znění pozdějších předpisů, zejména ve vazbě na ustanovení § 45i týkající se ochrany evropsky významných lokalit a ptačích oblastí soustavy NATURA 2000, kdy v rámci návrhu obsahu změny dle ust. § 55a pořizovatel zajistil stanovisko příslušného úřadu a příslušného orgánu ochrany přírody č.j. KUJCK 135626/2021 z 7.12.2021, ze kterého vyplývá, že změna

### ZMĚNA Č. 3 ÚZEMNÍHO PLÁNU BOŠICE – ODŮVODNĚNÍ

ÚP nemůže mít samostatně nebo ve spojení s jinými záměry významný vliv na příznivý stav nebo celistvost EVL a PO a nepožaduje se zpracování vyhodnocení vlivů změny ÚP na životní prostředí,

- zákona č. 100/2001 Sb., o posuzování vlivů na životní prostředí a o změně některých souvisejících zákonů, kdy v rámci návrhu obsahu změny dle ust. § 55a pořizovatel zajistil stanovisko příslušného úřadu a příslušného orgánu ochrany přírody č.j. KUJCK 135626/2021 z 7.12.2021, ze kterého vyplývá, že krajský úřad, jako orgán ochrany životního prostředí a posuzování vlivů koncepcí na životní prostředí, nepožaduje se zpracování vyhodnocení vlivů změny na životní prostředí, na základě výše uvedeného tedy nebude prováděno komplexní vyhodnocení vlivů změny č. 3 územního plánu Bošice na udržitelný rozvoj území v rozsahu přílohy č. 5 vyhl. 500/2006 Sb.,
- správního řádu (zákon č. 500/2004 Sb., ve znění pozdějších předpisů), textová část změny č. 3 ÚP Bošice je dělena na část výrokovou a část odůvodnění, do odůvodnění budou po projednání podle § 55b odkazujícího na ust. § 52 stavebního zákona doplněny všechny uplatněné námítky i připomínky vč. návrhu dílčího výroku o jejich vypořádání a dílčího stručného odůvodnění tohoto vypořádání,
- vyhlášky č. 271/2019 Sb. Ministerstva životního prostředí, o stanovení postupů k zajištění ochrany zemědělského půdního fondu, kdy odůvodnění změny č. 3 ÚP Bošice obsahuje tzv. záborovou tabulku dle tabulky č. 3 této vyhlášky,
- vyhlášky č. 380/2002 Sb., k přípravě a provádění úkolů ochrany obyvatelstva, výroková část této změny odkazuje na náležitosti vyžadované § 20 písm. a) až i) této vyhlášky ve vydaném územním plánu a nijak je nemění,
- dalších speciálních zákonů, jako je zákon č. 13/1997 Sb., o pozemních komunikacích, vodní zákon (zákon č. 354/2001 Sb. o vodách a o změně některých zákonů, ve znění pozdějších předpisů), lesní zákon (zákon č. 389/1995 Sb. o lesích a o změně a doplnění některých zákonů, ve znění pozdějších předpisů), horní zákon (zákon č. 44/1988 Sb., o ochraně a využití nerostného bohatství, ve znění pozdějších předpisů).

(38) Návrh změny č. 3 ÚP Bošice je zpracován v souladu s požadavky dotčených orgánů, který byly uplatněny v jejich stanoviscích během veřejného projednání dle ust. § 55b stavebního zákona.

(39) Během veřejného projednání návrhu změny č. 3 ÚP Bošice nebyly uplatněny žádné námítky ani připomínky, proto pořizovatel nežádal o vydání stanovisek dotčených orgánů a krajského úřadu dle ust. § 53 odst. 1 stavebního zákona.

(40) K návrhu změny č. 3 ÚP Bošice bylo vydáno stanovisko nadřízeného orgánu územního plánování, kterým, je Krajský úřad Jihočeského kraje, odbor regionálního rozvoje, územního plánování a stavebního řádu.

### **C. ZPRÁVA O VYHODNOCENÍ VLIVŮ NA UDRŽITELNÝ ROZVOJ ÚZEMÍ OBSAHUJÍCÍ ZÁKLADNÍ INFORMACE O VÝSLEDKÁCH TOHOTO VYHODNOCENÍ VČETNĚ VÝSLEDKŮ VYHODNOCENÍ VLIVŮ NA ŽIVOTNÍ PROSTŘEDÍ**

(41) Hodnocení vlivů změny č. 3 územního plánu Bošice na životní prostředí nebylo zpracováno. Na základě žádosti obce ze dne 1.11.2021 o pořízení změny č. 3 územního plánu Bošice obstaral zvolený pořizovatel Městský úřad Vimperk, odbor výstavby a územního plánování podle zákona č. 183/2006 Sb., o územním plánování a stavebním řádu v platném znění (dále jen „stavební zákon“ a „pořizovatel“), v souladu s ust. § 55a odst. 3 a 2 stavebního zákona stanovisko příslušného orgánu ochrany přírody podle zákona č. 114/1992 Sb. a krajského úřadu podle § 10i zákona o posuzování vlivu na životní prostředí. Ze stanovisek vyplývá, že zamýšlená změna č. 3 ÚP Bošice nebude vyžadovat vyhodnocení vlivu na životní prostředí ani nebude mít negativní vliv na soustavu NATURA2000 (stanovisko č.j. KUJCK 135626/2021 ze dne 7.12.2021). Změnu č. 3 ÚP lze tedy pořídit zkráceným postupem bez toho, aby součástí dokumentace změny bylo vyhodnocení vlivů této změny na udržitelný rozvoj území dle přílohy č. 5 vyhlášky č. 500/2006 Sb.

### **D. STANOVISKO KRAJSKÉHO ÚŘADU PODLE § 50 Odst. 5**

(42) Vzhledem k tomu, že již v etapě návrhu obsahu změny dle ust. § 55a stavebního zákona Krajský úřad Jihočeského kraje vyloučil možný negativní vliv na EVL a PO soustavy NATURA 2000 svým stanoviskem č.j. KUJCK 135626/2021 ze dne 7.12.2021 a nepožadoval vypracování tzv. dokumentace SEA, stanovisko podle ust. § 50 odst. 5 stavebního zákona nebude vydáváno, pokud Krajský úřad Jihočeského kraje nezmění po prověření návrhu změny pro veřejné řízení svůj odborný názor.

### **E. SDĚLENÍ, JAK BYLO STANOVISKO PODLE § 50 Odst. 5 ZOHLEDNĚNO, S UVEDENÍM ZÁVAŽNÝCH DŮVODŮ, POKUD NĚKTERÉ POŽADAVKY NEBO PODMÍNKY ZOHLEDNĚNY NEBYLY**

(43) Stanovisko podle ust. § 50 odst. 5 stavebního zákona nebude s největší pravděpodobností vydáváno, nebylo tedy možné jej ani zohlednit, viz předchozí bod.

## F. VYHODNOCENÍ ÚČELNÉHO VYUŽITÍ ZASTAVĚNÉHO ÚZEMÍ A VYHODNOCENÍ POTŘEBY VYMEZENÍ ZASTAVITELNÝCH PLOCH

(44) Změna č. 3 navrhuje tyto nové zastavitelné plochy oproti platnému a účinnému územnímu plánu s následujícím vyhodnocením účelného využití zastavěného území a vyhodnocení potřeby vymezení nových zastavitelných ploch:

Kód a název	Popis a vyhodnocení potřeby vymezení této nové zastavitelné plochy
<b>Z24 – Pod Záhořím (lokalita č. 1)</b>	Plocha je vymezena na jihozápadním okraji p.p.č. 643/1 v k.ú. Bošice v návaznosti na zastavěnou plochu individuální rekreace na základě schváleného obsahu změny č. 3, plocha od jihu navazuje na již zastavěné území určené pro individuální rekreaci, plocha je spojena s tím, že část dnes vymezené zastavitelné plochy Z13 na severovýchodním okraji intravilánu sídla Záhoří bude přesunuta zpět do volné krajiny jako součást plochy přírodní. Plocha byla vložena do návrhu změny č. 3 ÚP Bošice na základě schváleného obsahu změny č. 3. Plocha je kompenzována návrhem redukce již vymezené zastavitelné plochy Z13 na severním okraji sídla Záhoří o velikosti 611 m <sup>2</sup> . Saldo navrhovaného záboru půdního fondu u této plochy bude poté pouhých 211 m <sup>2</sup> .
<b>Z25 – V ochozu (lokalita č. 2)</b>	Plocha je vymezena na jižním okraji p.p.č. 673/18 v k.ú. Budilov v návaznosti na zastavěnou plochu smíšeného bydlení vesnického charakteru jižně přes stávající komunikaci. Plocha byla vymezena na základě schváleného obsahu změny č. 3, plocha má zajištěnu dobrou dopravní dostupnost a na jihu přes stávající místní komunikaci navazuje na zastavěné území. Plocha je vymezena na zemědělské půdě s III. třídou ochrany. Do 3. třídy jsou sloučeny půdy v klimatickém regionu s průměrnou produkční schopností a středním stupněm ochrany, které je možné v územním plánování využít pro eventuální výstavbu. Plocha má výměru jen 1 066 m <sup>2</sup> , je u komunikace a od jihu navazuje na již realizovanou zástavbu.
<b>Z26 – Za silnicí II. (lokalita č. 3)</b>	Plocha je vymezena na jihozápadním okraji p.p.č. 612/17 v k.ú. Budilov v návaznosti na zastavěnou plochu smíšeného bydlení vesnického charakteru severozápadně a již vymezenou zastavitelnou plochu s kódem Z20 „Za silnicí“ přes stávající komunikaci. Také zde tato plocha byla vymezena na základě schváleného obsahu změny č. 3, plocha má zajištěnu dobrou dopravní dostupnost a na severu navazuje na zastavěné území východně od sídla Budilov. Plocha je vymezena na zemědělské půdě s V. třídou ochrany. Do 5. třídy ochrany jsou zahrnuty zbývající BPEJ, které představují zejména půdy s velmi nízkou produkční schopností, vč. půd mělkých, velmi svažitých, hydromorfních, štěrkovitých až kamenitých a erozně nejvíce ohrožených, většinou jde o zemědělské pozemky pro zemědělské účely postradatelné, lze předpokládat efektivnější nezemědělské využití. Jde o

	půdy s nižším stupněm ochrany, s výjimkou vymezených ochranných pásem a chráněných území a dalších zájmů ochrany životního prostředí.
--	---

## G. VYHODNOCENÍ KOORDINACE VYUŽÍVÁNÍ ÚZEMÍ Z HLEDISKA ŠIRŠÍCH VZTAHŮ V ÚZEMÍ

(45) Z hlediska koordinace využívání území v rámci širších vztahů v území návrh změny č. 3 ÚP Bošice zachovává kontinuitu vymezení regionálního biocentra RBC 793, do kterého řešené území změny č. 3 ÚP Bošice nezasahuje. Regionální biokoridor RBK 4106 není měněným územím změny č. 3 ÚP Bošice dotčen vůbec. Regionální biocentrum na severovýchodním okraji správního území Obce Bošice opět není řešeným územím změny č. 3 vůbec dotčeno. Jiné konkrétní záměry AZÚR pro správní území Obce Bošice nevynezuje, viz obr. č. 1.

## H. VYHODNOCENÍ SPLNĚNÍ POŽADAVKŮ OBSAHU NÁVRHU ZMĚNY Č. 3

(46) Požadavky schváleného obsahu návrhu změny č. 3 návrh změny č. 3 ÚP Bošice plně respektuje. Změna č. 3 se nově vymezuje zastavitelné plochy Z 24 - Pod Záhořím v lokalitě č. 1, kdy plocha je vymezena na jihozápadním okraji p.p.č. 643/1 v k.ú. Bošice v návaznosti na zastavěnou plochu individuální rekreace na základě schváleného obsahu změny č. 3, plocha od jihu navazuje na již zastavěné území určené pro individuální rekreaci, plocha je spojena s tím, že část dnes vymezené zastavitelné plochy Z13 na severovýchodním okraji intravilánu sídla Záhoří bude přesunuta zpět do volné krajiny jako součást plochy přírodní. Dále změna č. 3 ÚP Bošice vymezuje novou zastavitelnou plochu Z25 - V ochozu v lokalitě č. 2, kdy plocha je vymezena na jižním okraji p.p.č. 673/18 v k.ú. Budilov v návaznosti na zastavěnou plochu smíšeného bydlení vesnického charakteru jižně přes stávající komunikaci. Plocha byla vymezena na základě schváleného obsahu změny č. 3, plocha má zajištěnu dobrou dopravní dostupnost a na jihu přes stávající místní komunikaci navazuje na zastavěné území. Konečně změna č. 3 vymezuje novou zastavitelnou plochu Z26 - Za silnicí II. v lokalitě č. 3, kdy plocha je vymezena na jihozápadním okraji p.p.č. 612/17 v k.ú. Budilov v návaznosti na zastavěnou plochu smíšeného bydlení vesnického charakteru severozápadně a již vymezenou zastavitelnou plochu s kódem Z20 "Za silnicí" přes stávající komunikaci. Také zde tato plocha byla vymezena na základě schváleného obsahu změny č. 3, plocha má zajištěnu dobrou dopravní dostupnost a na severu navazuje na zastavěné území východně od sídla Budilov. Změnou č. 3 se upravuje plošné vymezení zastavitelné plochy Z 13 - Záhoří pod silnicí (lokalita č. 1), kdy plocha je redukována o východní část p.p.č. 568/1, kdy tato část je přičleněna k sousední vymezené ploše přírodní a to jako kompenzace za nově vymezovanou zastavitelnou plochu Z24 jižně od sídla Záhoří, kdy do volné krajiny je vráceno 611 m<sup>2</sup>. Dále je upraveno vymezení zastavitelné plochy T3 - Mlaka jih v lokalitě č. 4 dle

## ZMĚNA Č. 3 ÚZEMNÍHO PLÁNU BOŠICE – ODŮVODNĚNÍ

výkresové části změny č. 3, kdy tato plocha na jižním okraji sídla Budilov je výrazně redukována na svoji cca 1/3 v jihozápadní části, zbylé 2/3 této plochy na severovýchodě jsou nyní vymezeny jako stav. Jako stav jsou vymezovány pozemky 218/2, 218/4, 436/40, 436/25, 436/142, 436/26 a část p.p.č. 436/143 v k.ú. Budilov [608530].

(47) Vše výše uvedené je v souladu se schváleným obsahem změny č. 3 územního plánu Bošice, je promítnuto do řešení návrhu změny pro veřejné projednání, a bylo dále konkretizováno na jednání se starostou obce dne 19.8.2022, kde bylo stanoveno následující: „k.ú. Bošice, část Záhoří, prověřit směnu části plochy s ozn. Z13 (600 m<sup>2</sup> p.p.č. 568/1) a vymezení nové plochy pro bydlení na p.p.č. 643/1, max. 1000 m<sup>2</sup>, při jihozápadní části pozemku u p.p.č. 638/2 v k.ú. Bošice, k.ú. Budilov, prověřit možnost vymezení p.p.č. 673/18 pro bydlení, max. 1000 m<sup>2</sup>, k.ú. Budilov, prověřit možnost vymezení plochy pro bydlení na p.p.č. 612/17, s tím, že změna ÚP může obsahovat prvky regulačního plánu, max. 1000 m<sup>2</sup>, p.p.č. 154/26 v k.ú. Budilov vymezit jako součást zastavěného území, přeformulovat ust. kap. 2) Vodovod takto: "Obecně je ÚP stanovena povinnost investora napojit nové stavby s pobytovými prostory (stavby pro bydlení, rekreaci, občanskou vybavenost, výrobu) v zastavěném i zastavitelném území na veřejnou vodovodní síť, pokud není výhodnější řešit zásobování pitnou vodou individuálně, poté to územní plán připouští rovněž.", plochu Z3 změnit na zastavěné území dle skutečnosti, vypustit východní část zastavitelné plochy Z13 (k.ú. Bošice, část Záhoří) v rozsahu východní poloviny p.p.č. 568/1 v k.ú. Bošice [608513], vyhotovit dokumentaci územního plánu v novém datovém standardu MMR pro tvorbu ÚP.". Tyto pokyny jsou návrhem změny č. 3 územního plánu Bošice s přiměřenou přesností plně respektovány.

### I. VÝČET ZÁLEŽITOSTÍ NADMÍSTNÍHO VÝZNAMU, KTERÉ NEJSOU ŘEŠENY V ZÁSADÁCH ÚZEMNÍHO ROZVOJE, S ODŮVODNĚNÍM POTŘEBY JEJICH VYMEZENÍ

(48) V rámci řešení návrhu změny č. 3 ÚP Bošice nebyly identifikovány žádné záležitosti nadmístního významu, které by měly být nově vymezovány v ZÚR Jihočeského kraje.

### J. VYHODNOCENÍ PŘEDPOKLÁDANÝCH DŮSLEDKŮ NAVRHOVANÉHO ŘEŠENÍ NA ZEMĚDĚLSKÝ PŮDNÍ FOND A POZEMKY URČENÉ K PLNĚNÍ FUNKCE LESA

#### J.a. Vyhodnocení předpokládaných důsledků navrhovaného řešení na ZPF

J.a.1. Údaje o celkovém rozsahu požadovaných ploch a podílu půdy náležející do zemědělského půdního fondu, údaje o druhu pozemku (kultuře) dotčené půdy, údaje o zařazení

**zemědělské půdy do bonitovaných půdně ekologických jednotek a do stupňů přednosti  
v ochraně**

(49) Změna navrhuje zábor zemědělské půdy. Celkový zábor ZPF navržený změnou č. 3 je 0,2902 ha. Pokud jde o rozdělení záboru dle druhu pozemku v KN, vypadá záborová tabulka takto:

Lokalita	Kód	Název zastavitelné plochy (blok)	Výměra plochy (ha)	Celkový zábor ZPF (ha)	I.	II.	III.	IV.	V.	N.	Rekultivace	Závlahy	Odvodňování	Ochrana před erozí	Převzato z ÚP
1	Z24	Pod Záhořím	0,0822	0,0822	0,0000	0,0000	0,0000	0,0822	0,0000	0,0000	0,0000	0,0000	0,0000	0,0000	0,0000
2	Z25	V ochozu	0,1066	0,1066	0,0000	0,0000	0,1066	0,0000	0,0000	0,0000	0,0000	0,0000	0,0000	0,0000	0,0000
3	Z26	Za silnicí II.	0,1014	0,1014	0,0000	0,0000	0,0000	0,0000	0,1014	0,0000	0,0000	0,0000	0,0811	0,0000	0,0000
		<b>Suma</b>	<b>0,2902</b>	<b>0,2902</b>	<b>0,0000</b>	<b>0,0000</b>	<b>0,1066</b>	<b>0,0822</b>	<b>0,1014</b>	<b>0,0000</b>	<b>0,0000</b>	<b>0,0000</b>	<b>0,0811</b>	<b>0,0000</b>	<b>0,0000</b>



(50) Klimatický region v řešeném území:

Kód regionu	8
Symbol KR	MCH
Charakteristika regionu	mírně chladný, vlhký
Suma teplot nad 10°C	2000–2200 °C
Průměrná roční teplota	5-6 °C
Průměrný roční úhrn srážek	700-800 mm/rok
Pravděpodobnost suchých vegetačních období	0-5
Vláhová jistota	>10

(51) Třídy ochrany zemědělské půdy (možné rozpětí I. – V., příloha metodického pokynu ze dne 12. 6. 1996 č. j. 00LP/1067/96):

- do 1. třídy ochrany jsou zařazeny bonitně nejcennější půdy v jednotlivých klimatických regionech, převážně v plochách rovinných nebo jen mírně sklonitých, které je možno odejmout ze zemědělského půdního fondu pouze výjimečně, a to převážně na záměry související s obnovou ekologické stability krajiny, popř. pro liniové stavby zásadního významu,
- do 2. třídy ochrany jsou situovány zemědělské půdy, které mají v rámci klimatického regionu nadprůměrnou produkční schopnost, ve vztahu k ochraně zemědělského půdního fondu jde o půdy vysoce chráněné, jen podmíněně odnímatelné a s ohledem na územní plánování také jen podmíněně zastavitelné
- do 3. třídy jsou sloučeny půdy v klimatickém regionu s průměrnou produkční schopností a středním stupněm ochrany, které je možné v územním plánování využít pro eventuální výstavbu,
- do 4. třídy ochrany jsou sdruženy půdy s převážně podprůměrnou produkční schopností v rámci příslušného klimatického regionu, s jen omezenou ochranou a využitelné i pro výstavbu,
- do 5. třídy ochrany jsou zahrnuty zbývající BPEJ, které představují zejména půdy s velmi nízkou produkční schopností, vč. půd mělkých, velmi svažitéch, hydromorfních, štěrkovitých až kamenitých a erozně nejvíce ohrožených, většinou jde o zemědělské pozemky pro zemědělské účely postradatelné, lze předpokládat efektivnější nezemědělské využití. Jde o půdy s nižším stupněm ochrany, s výjimkou vymezených ochranných pásem a chráněných území a dalších zájmů ochrany životního prostředí.

#### **J.a.2. Údaje o uskutečněných investicích do půdy za účelem zlepšení půdní úrodnosti (meliorační a závlahová zařízení apod.) a o jejich předpokládaném porušení**

(52) Dle předaných měněného územního plánu Bošice a předaných podkladů byly ve správním území Obce Bošice uskutečňovány poměrně rozsáhlé investice do půdy, a to jak do plošného odvodnění pozemků, tak do liniových melioračních staveb. Nicméně tyto úpravy zasahují do lokality č. 3, která je cca z 80% dotčena dříve provedenými melioracemi (plošným odvodněním).

**J.a.3. Údaje o areálech a objektech staveb zemědělské prvovýroby a zemědělských usedlostech a o jejich předpokládaném porušení**

(53) Změna č. 3 ÚP respektuje stávající areály a objekty staveb zemědělské prvovýroby, nenavrhuje ale jejich případné rozšíření – to je součástí platného územního plánu a změna to nijak neupravuje, v jejím řešeném území se nenachází žádný zemědělský areál ani jiné zařízení nebo zemědělská stavba.

**J.a.4. Údaje o uspořádání zemědělského půdního fondu v území, opatřeních k zajištění ekologické stability krajiny a významných skutečnostech vyplývajících ze schválených návrhů pozemkových úprav a o jejich předpokládaném porušení**

(54) Uspořádání zemědělského půdního fondu v území je patrné z výkresu č. 7 „výkres předpokládaných záborů půdního fondu“ provedeném v měřítku 1: 5 000, který je nedílnou součástí grafické části odůvodnění této změny územního plánu. Z výkresu je patrné jak rozdělení zemědělského půdního fondu do tříd ochrany ZPF.

(55) Opatření k zajištění ekologické stability krajiny nejsou předmětem této změny.

(56) Projektantovi změny nebyly předány žádné informace o probíhajícím nebo dokonce proběhnuvších pozemkových úpravách.

**J.a.5. Odůvodnění vymezení zastavitelných ploch**

(57) Odůvodnění vymezení zastavitelných ploch:


Kód a název	Popis a vyhodnocení potřeby vymezení této nové zastavitelné plochy
Z24 – Pod Záhořím (lokalita č. 1)	Plocha je vymezena na jihozápadním okraji p.p.č. 643/1 v k.ú. Bošice v návaznosti na zastavěnou plochu individuální rekreace na základě schváleného obsahu změny č. 3, plocha od jihu navazuje na již zastavěné území určené pro individuální rekreaci, plocha je spojena s tím, že část dnes vymezené zastavitelné plochy Z13 na severovýchodním okraji intravilánu sídla Záhoří bude přesunuta zpět do volné krajiny jako součást plochy přírodní. Plocha byla vložena do návrhu změny č. 3 ÚP Bošice na základě schváleného obsahu změny č. 3. Plocha je kompenzována návrhem redukce již vymezené zastavitelné plochy Z13 na severním okraji sídla Záhoří o velikosti 611 m <sup>2</sup> . Saldo navrhovaného záboru půdního fondu u této plochy bude poté pouhých 211 m <sup>2</sup> . Plocha Z24 je vymezena na IV. třídě ochrany zemědělského půdního fondu v rozsahu 0,0822 ha. Ale jak je uvedeno výše, návrh této zastavitelné plochy je doprovázen návrhem redukci plochy Z13 o velikosti takřka totožné, přesně 0,0611 ha. Dále je nutno zdůraznit poměrnou velkou změnu zastavěného území, kdy byly z podstatné části již stavebně konzumována zastavitelná plocha smíšená venkovská na jižním okraji sídla Budilov, viz lokalita č. 4 v rámci řešení

### ZMĚNA Č. 3 ÚZEMNÍHO PLÁNU BOŠICE – ODŮVODNĚNÍ

změny č. 3. Jak je patrné z ortofotomapy pod textem, p.p.č. 218/2, 436/40, 436/25, 436/142, 436/26 a část p.p.č. 436/143 v k.ú. Budilov [608530] již jsou zastavěny nebo na nich výstavba právě probíhá. Celkem se jedná o  $1360 + 1565 + 1396 + 1531 = 5852$  m<sup>2</sup> jen v případě prostředních 4 stavebních pozemků, které jsou určeny pro výstavbu rodinných domů. Pokud to tedy shrneme, navrhovaný zábor ZPF je pro plochu Z24 ve výši 822 m<sup>2</sup>, naproti tomu je vráceno do volné krajiny 611 m<sup>2</sup> z dnes vymezené zastavitelné plochy Z13 a dále je prokazatelně nyní konzumováno 5 852 m<sup>2</sup> na 4 stavebních parcelách na ploše Z3, kdy podstatná část této plochy je již změnou č. 3 převáděna ze zastavitelných ploch do zastavěného území. Navržený zábor u plochy č. Z24 a Z25 je tedy z pozice zodpovědného projektanta naprosto důvodný. Spolu s plochou Z24 navrhujeme vyjmout  $822 + 1066 = 1888$  m<sup>2</sup>, konzumována jen na ploše Z3 je již nyní 5852 m<sup>2</sup>, dalších 611 m<sup>2</sup> je navraceno do volné krajiny z vymezené zastavitelné plochy Z13.



ZMĚNA Č. 3 ÚZEMNÍHO PLÁNU BOŠICE – ODŮVODNĚNÍ

	
<p>Z25 – V ochozu (lokalita č. 2)</p>	<p>Plocha je vymezena na jižním okraji p.p.č. 673/18 v k.ú. Budilov v návaznosti na zastavěnou plochu smíšeného bydlení vesnického charakteru jižně přes stávající komunikaci. Plocha byla vymezena na základě schváleného obsahu změny č. 3, plocha má zajištěnou dobrou dopravní dostupnost a na jihu přes stávající místní komunikaci navazuje na zastavěné území. Plocha je vymezena na zemědělské půdě s III. třídou ochrany. Do 3. třídy jsou sloučeny půdy v klimatickém regionu s průměrnou produkční schopností a středním stupněm ochrany, které je možné v územním plánování využít pro eventuální výstavbu. Plocha má výměru jen 1 066 m<sup>2</sup>, je u komunikace a od jihu navazuje na již realizovanou zástavbu.</p> <p>Dále je nutno zdůraznit poměrnou velkou změnu zastavěného území, kdy byly z podstatné části již stavebně konzumována zastavitelná plocha smíšená venkovská na jižním okraji sídla Budilov, viz lokalita č. 4 v rámci řešení změny č. 3. Jak je patrné z ortofotomapy pod textem odůvodnění vymezené zastavitelné plochy Z24, p.p.č. 218/2, 436/40, 436/25, 436/142, 436/26 a část p.p.č. 436/143 v k.ú. Budilov [608530] již jsou zastavěny nebo na nich výstavba právě probíhá. Celkem se jedná o 1360 + 1565 + 1396 + 1531 = 5852 m<sup>2</sup> jen v případě prostředních 4 stavebních pozemků, které jsou jednoznačně určeny pro výstavbu rodinných domů. Pokud to tedy shrneme, navrhovaný zábor ZPF je pro plochu Z25 ve výši 1066 m<sup>2</sup>, a zde je prokazatelně nyní konzumováno 5 852 m<sup>2</sup> na 4 stavebních parcelách na ploše Z3, kdy podstatná část této plochy je již změnou č. 3 převáděna ze zastavitelných ploch do zastavěného území. Navržený zábor u plochy č. Z24 a Z25 je tedy z pozice zodpovědného projektanta naprosto důvodný. Spolu s plochou Z24 navrhujeme vyjmout 822 + 1066 = 1888 m<sup>2</sup>, konzumována jen na ploše Z3 je již nyní 5852 m<sup>2</sup>, dalších 611 m<sup>2</sup> je navraceno do volné krajiny z vymezené zastavitelné plochy Z13.</p>
<p>Z26 – Za silnicí II. (lokalita č. 3)</p>	<p>Plocha je vymezena na jihozápadním okraji p.p.č. 612/17 v k.ú. Budilov v návaznosti na zastavěnou plochu smíšeného bydlení vesnického charakteru severozápadně a již vymezenou zastavitelnou plochu s kódem Z20 „Za silnicí“ přes stávající komunikaci. Také</p>

	<p>zde tato plocha byla vymezena na základě schváleného obsahu změny č. 3, plocha má zajištěnu dobrou dopravní dostupnost a na severu navazuje na zastavěné území východně od sídla Budilov. Plocha je vymezena na zemědělské půdě s V. třídou ochrany. Do 5. třídy ochrany jsou zahrnuty zbývající BPEJ, které představují zejména půdy s velmi nízkou produkční schopností, vč. půd mělkých, velmi svažitých, hydromorfních, štěrkovitých až kamenitých a erozně nejvíce ohrožených, většinou jde o zemědělské pozemky pro zemědělské účely postradatelné, lze předpokládat efektivnější nezemědělské využití. Jde o půdy s nižším stupněm ochrany, s výjimkou vymezených ochranných pásem a chráněných území a dalších zájmů ochrany životního prostředí.</p>
--	--

#### J.b. Vyhodnocení předpokládaných důsledků navrhovaného řešení na PUPFL

(58) Změna nevymezuje žádné nové zastavitelné plochy na PUPFL.

#### K. NÁVRH ROZHODNUTÍ O NÁMITKÁCH

(59) Během veřejného jednání o návrhu změny podle ust. § 55b ve vazbě na ust. § 52 stavebního zákona nebyly uplatněny žádné námitky ze strany veřejnosti.

#### L. VYPOŘÁDÁNÍ PŘIPOMÍNEK

(60) Během veřejného jednání o návrhu změny podle ust. § 55b ve vazbě na ust. § 52 stavebního zákona nebyly uplatněny žádné připomínky z řad veřejnosti.

## ZMĚNA Č. 3 ÚZEMNÍHO PLÁNU BOŠICE – ODŮVODNĚNÍ

### Použité zkratky:

- stavební zákon – zákon č. 183/2006 Sb., o územním plánování a stavebním řádu, ve znění pozdějších předpisů,
- správní řád – zákon č. 500/2004 Sb., správní řád, ve znění pozdějších předpisů,
- zákon 144/1992 Sb. – zákon č. 114/1992 Sb., o ochraně přírody a krajiny, ve znění pozdějších předpisů,
- zákon 100/2001 Sb. – zákon č. 100/2001 Sb., o posuzování vlivů na životní prostředí a o změně některých souvisejících zákonů, ve znění pozdějších předpisů,
- zákon č. 13/1997 Sb. – zákon č. 13/1997 Sb., o pozemních komunikacích, ve znění pozdějších předpisů,
- zákon č. 358/2000 Sb., o ochraně veřejného zdraví a o změně některých souvisejících zákonů, ve znění pozdějších předpisů,
- vyhláška 500/2006 Sb. – vyhláška č. 500/2006 Sb., o územně analytických podkladech, územně plánovací dokumentaci a způsobu evidence územně plánovací činnosti, ve znění pozdějších předpisů,
- vyhláška 501/2006 Sb. – vyhláška č. 501/2006 Sb., o obecných požadavcích na využívání území, ve znění pozdějších předpisů,
- vyhláška 380/2002 Sb. – vyhláška č. 380/2002 Sb. Ministerstva vnitra k přípravě a provádění úkolů ochrany obyvatelstva, ve znění pozdějších předpisů,
- PÚR ČR – Politika územního rozvoje České republiky z roku 2008, pokud není uvedeno jinak, míněno ve znění 1., 2., 3., 5. a 4 aktualizace,
- ZÚR JČK – Zásady územního rozvoje Jihočeského kraje ve znění jejich 1., 2., 3., 5., 6., 7., 8., 9. a 11. aktualizace a rozsudku 1As 15/2016–85 Nejvyššího správního soudu, datum nabytí účinnosti 14. 7. 2023,
- ÚP – územní plán, ÚPO – územní plán obce, ÚPnSÚ – územní plán sídelního útvaru,
- RP – regulační plán,
- ÚÚP – úřad územního plánování, není-li uvedeno jinak, je míněno zde příslušný úřad,
- ÚAP – územně analytické podklady,
- ÚPD – územně plánovací dokumentace,
- SEA – posouzení vlivů ZÚR nebo územního plánu na životní prostředí podle přílohy stavebního zákona,
- PRVKÚK – Plán rozvoje vodovodů a kanalizací území kraje, není-li uvedeno jinak, míněno Jihočeského kraje v aktuálním znění,
- P+R – průzkumy a rozbory, myslí se doplňující průzkumy a rozbory dle § 47 odst. 1 stavebního zákona,
- PR – přírodní rezervace, viz § 33 zákona 114/1992 Sb.,
- NATURA – je celistvá evropská soustava území se stanoveným stupněm ochrany, která umožňuje zachovat typy evropských stanovišť a stanoviště evropsky významných druhů v jejich přirozeném areálu rozšíření ve stavu příznivém z hlediska ochrany nebo popřípadě umožní tento stav obnovit, viz § 3 odst. 1 písm. r) zákona 114/1992 Sb.,
- p.p.č. – pozemek / parcela parcelní číslo,
- parc. č. – parcelní číslo, údaje dle katastru nemovitostí.